



Nederlandse Richtlijn

Protocol indicatiestelling en selectie voor levertransplantatie bij volwassenen en kinderen in Nederland

Landelijk Overleg Levertransplantatie (LOL)

Mei 2011

Inhoudsopgave

Samenvatting	5
Indicaties en contra-indicaties voor levertransplantatie.....	7
Uitgangspunten.....	7
Indicaties voor levertransplantatie.....	7
Contra-indicaties tegen levertransplantatie.....	7
Verwijzing, selectie, timing van transplantatie en aanmelding voor de wachtlijst	9
Verwijzing.....	9
Selectie van patiënten.....	10
Timing van de transplantatie	10
Aanmelding voor de wachtlijst en prioritering.....	13
Opmerkingen bij de diverse indicaties voor levertransplantatie	16
Acuut leverfalen.....	16
Chronisch leverfalen.....	17
Levertumoren.....	20
Budd-Chiari syndroom (BCS).....	21
Stofwisselingsziekten van de lever	22
Tabel I: Indicaties voor levertransplantaties bij volwassenen en kinderen.....	23
Tabel II: Absolute en relatieve contra-indicaties tegen levertransplantatie	25
Tabel III: Belangrijkste prognostische modellen en criteria.....	26
Tabel IV: Child-Pugh-Turcotte (CPT) score ter bepaling van de ernst van lever-	
 ziekte bij volwassenen.....	27
Tabel V: Omstandigheden die aanleiding kunnen vormen voor vroegtijdige	
 plaatsing op de wachtlijst en transplantatie bij relatief goede leverfunctie	28
Tabel VI: Urgentiecategorieën	29
Tabel VII: Omstandigheden die een reden kunnen vormen voor een hogere	
 positie op de wachtlijst dan aangegeven door de MELD-score	30
Tabel VIII: Clichy-criteria voor acuut leverfalen.....	31
Tabel IX: King's College criteria voor acuut leverfalen	32
Bijlage 1: Contactgegevens Erasmus Medisch Centrum Rotterdam	33
Bijlage 2: Contactgegevens Leids Universitair Medisch Centrum	34
Bijlage 3: Contactgegevens Universitair Medisch Centrum Groningen.....	35
Lijst van medewerkers en colofon	36

Samenvatting

Levertransplantatie is geïndiceerd bij alle leverziekten die een belangrijke negatieve invloed hebben op de levensverwachting en/of kwaliteit van leven, die definitief of langdurig verholpen kunnen worden door transplantatie en waarvoor geen effectieve of minder ingrijpende behandeling voorhanden is. Contra-indicaties voor levertransplantatie worden gevormd door alle medische, psychische of sociale omstandigheden die de kans op langdurige overleving na de ingreep sterk verkleinen.

In Nederland zijn drie centra waar levertransplantatie bij volwassenen wordt verricht: het Erasmus Medisch Centrum Rotterdam (EMC), het Leids Universitair Medisch Centrum (LUMC) en het Universitair Medisch Centrum Groningen (UMCG). Levertransplantaties bij kinderen worden uitsluitend in het UMCG verricht. In elk centrum is een multidisciplinair behandelteam verantwoordelijk voor de indicatiestelling, selectie en timing van transplantatie. Het 'Protocol indicatiestelling en selectie voor levertransplantatie bij volwassenen en kinderen in Nederland' wordt uniform gehanteerd in de drie genoemde transplantatiecentra.

In dit protocol wordt aandacht besteed aan de procedures rondom verwijzing voor transplantatie, indicatiestelling en selectie, alsmede aan de gang van zaken rondom wachtlijst en prioritering.

Het protocol is bedoeld ter ondersteuning van verwijzers en als richtlijn voor de transplantatiecentra.

Echter, inzichten en criteria kunnen veranderen, allocatieregels kunnen worden aangepast en grenzen kunnen verschuiven ten gevolge van nieuwe ontwikkelingen. Het blijft daarom noodzakelijk dat verwijzers bij twijfel of onduidelijkheid laagdrempelig overleggen met het transplantatiecentrum (zie de bijlagen voor adressen van de transplantatiecentra).

Indicaties en contra-indicaties voor levertransplantatie

Uitgangspunten

Levertransplantatie vormt de behandeling van keuze voor alle leveraandoeningen die de levensverwachting in belangrijke mate verkorten, die definitief of voor lange duur verholpen kunnen worden door transplantatie en waarvoor geen effectieve of minder ingrijpende behandeling voorhanden is.

Op dit moment bedraagt de 1-jaars overleving na transplantatie 85-95%, en de 5-jaarsoverleving 75-85%. Levertransplantatie is niet alleen levensverlengend, maar verbetert ook de kwaliteit van leven. In uitzonderingsgevallen kan deze verbetering van kwaliteit van leven de primaire reden tot transplanteren zijn.

Het tekort aan bruikbare donorlevers verplicht tot het optimaal benutten van deze schaarse organen. Uitgangspunt daarbij is om de opbrengst aan gewonnen levensjaren zo groot mogelijk te doen zijn. Dit betekent dat een potentiële ontvanger met een geringe kans op langdurige overleving na transplantatie kan worden geweigerd. Immers, de overlevingswinst zal groter zijn indien die zelfde donorlever wordt toegewezen aan een ontvanger met een normale (dus hoge) kans op overleving na transplantatie. Ook betekent dit dat een donorlever bij voorkeur zal worden toegewezen aan de patiënt met het grootste risico om op korte termijn op de wachtlijst te overlijden aan zijn leverziekte, en niet aan iemand bij wie de kans op overlijden zonder transplantatie nog relatief laag is.

Indicaties voor levertransplantatie

De aandoeningen waarvoor levertransplantatie wordt verricht zijn onder te verdelen in vier hoofdcategoryën, namelijk acuut leverfalen, chronisch leverfalen, levertumoren en levensbedreigende metabole aandoeningen (Tabel I).

Contra-indicaties tegen transplantatie

Elke omstandigheid (hetzij fysiek, psychisch of sociaal) die maakt dat de kans op langdurige overleving na de ingreep zeer klein is vormt een contra-indicatie tegen levertransplantatie. Het is echter niet eenvoudig om dit in maat en getal vast te leggen. In het Verenigd Koninkrijk is als ondergrens voor transplantatie een te verwachten 5-jaarsoverleving van 50% voorgesteld. Met opzet is in dit protocol niet voor één gefixeerd overlevingsgetal gekozen. Immers, de overleving van een individuele patiënt is niet nauwkeurig in te schatten. Daarnaast kan de betekenis van overleving verschillend zijn. Zo kan ervoor worden gekozen een jonge patiënt

met een zeer hoog operatierisico te accepteren, waarbij in geval van slagen langdurige overleving verwacht mag worden, en een veel oudere kandidaat af te wijzen, die een aanzienlijk grotere kans heeft om de transplantatie te overleven maar nadien een relatief hoog, leeftijdsgebonden overlijdensrisico heeft.

De verschillende absolute en relatieve contra-indicaties worden genoemd in Tabel II. Met nadruk zij gemeld dat bij twijfel het zekere voor het onzekere moet worden genomen en overleg met een transplantatiecentrum mogelijk is.

Verwijzing, selectie, timing van transplantatie en aanmelding voor de wachtlijst

Verwijzing

Patiënten met een diagnose passend in één van de hoofdgroepen zoals genoemd in Tabel I worden bij voorkeur door de eigen specialist naar een levertransplantatiecentrum verwezen. Voor patiënten jonger dan 16 jaar vinden levertransplantaties uitsluitend in het UMCG plaats; patiënten van 16 jaar of ouder kunnen worden getransplanteerd in het EMC, LUMC of UMCG. Er wordt over het algemeen verwezen naar de hepatologie/MDL of naar de kinder-MDL binnen het transplantatiecentrum. Afhankelijk van de mate van urgentie en de klinische omstandigheden gebeurt dit telefonisch of schriftelijk (zie de bijlagen voor adressen van de transplantatiecentra).

De timing van verwijzing is van groot belang. Bij patiënten met (dreigend) acuut leverfalen vindt (telefonisch) overleg met het transplantatiecentrum plaats zodra deze diagnose is gesteld. Of en wanneer een patiënt wordt overgeplaatst wordt in onderling overleg vastgesteld en is afhankelijk van de vraag of een transplantatie urgent en zinvol is. Bij sommige aandoeningen (zoals Budd-Chiari syndroom, symptomatische M. Wilson, ernstige autoimmuun hepatitis) kan mogelijk met een conservatieve behandeling een transplantatie worden vermeden; behandeling in een transplantatiecentrum heeft dan de voorkeur.

Bij chronisch leverfalen is verwijzing naar een transplantatiecentrum geïndiceerd wanneer er sprake is van decompensatie van de leverziekte, blijkend uit het optreden van ascites, icterus, nierfalen of encefalopathie. Veelal is er dan sprake van een Child-Pugh-Turcotte score van 8 of hoger en/of een MELD-score van 15 of hoger. Daarbij is het ook belangrijk of de decompensatie passagère is (bijvoorbeeld ten gevolge van een varicesbloeding) en of de onderliggende ziekte nog goed behandelbaar is.

Specifieke complicaties vormen een reden voor verwijzing, ook wanneer de leverfunctie nog relatief intact is. Dit is het geval bij hepatopulmonaal syndroom (dat reversibel is na transplantatie) en bij tot de lever beperkt hepatocellulair carcinoom (waarbij transplantatie een belangrijke behandelingsoptie vormt). Andere complicaties die een reden zijn voor vroegtijdige verwijzing zijn invaliderende en niet op andere therapie reagerende jeuk, therapieresistente ascites, encefalopathie en recidiverende cholangitiden.

Het is van groot belang dat verwijzers hun patiënten vroegtijdig aanmelden bij het transplantatiecentrum. Optimale voorbereiding kan slechts plaatsvinden indien deze niet onder de grote druk van dreigend leverfalen hoeft te gebeuren.

Verwijzing is slechts dan overbodig indien er één of meer absolute contra-indicaties tegen transplantatie aanwezig zijn. Het afwegen van contra-indicaties behoort tot de kerncompetenties van het transplantatieteam en veelal niet tot die van verwijzers. Vanwege de dramatische gevolgen voor de patiënt van ten onrechte niet-verwijzen is het noodzakelijk om óók in geval van relatieve contra-indicaties te overleggen met een transplantatiecentrum.

Selectie van patiënten

Door het transplantatieteam wordt op grond van de meegestuurde informatie en eigen onderzoek beoordeeld of de leverziekte een aanvaarde indicatie vormt voor transplantatie en of er contra-indicaties aanwezig zijn.

Vervolgens wordt op gestandaardiseerde wijze de ernst van de leverziekte vastgesteld en wordt de ziekte-gerelateerde levensverwachting van de patiënt bepaald. Hierbij wordt gebruik gemaakt van internationaal geaccepteerde modellen en criteria (zie Tabel III en IV).

Het transplantatieteam besluit op grond van bovenstaande gegevens of de patiënt geaccepteerd en aangemeld wordt voor transplantatie, een kandidaat is voor transplantatie maar nog 'te goed' om aan te melden voor de wachtlijst, of wordt afgewezen voor transplantatie.

Timing van de transplantatie

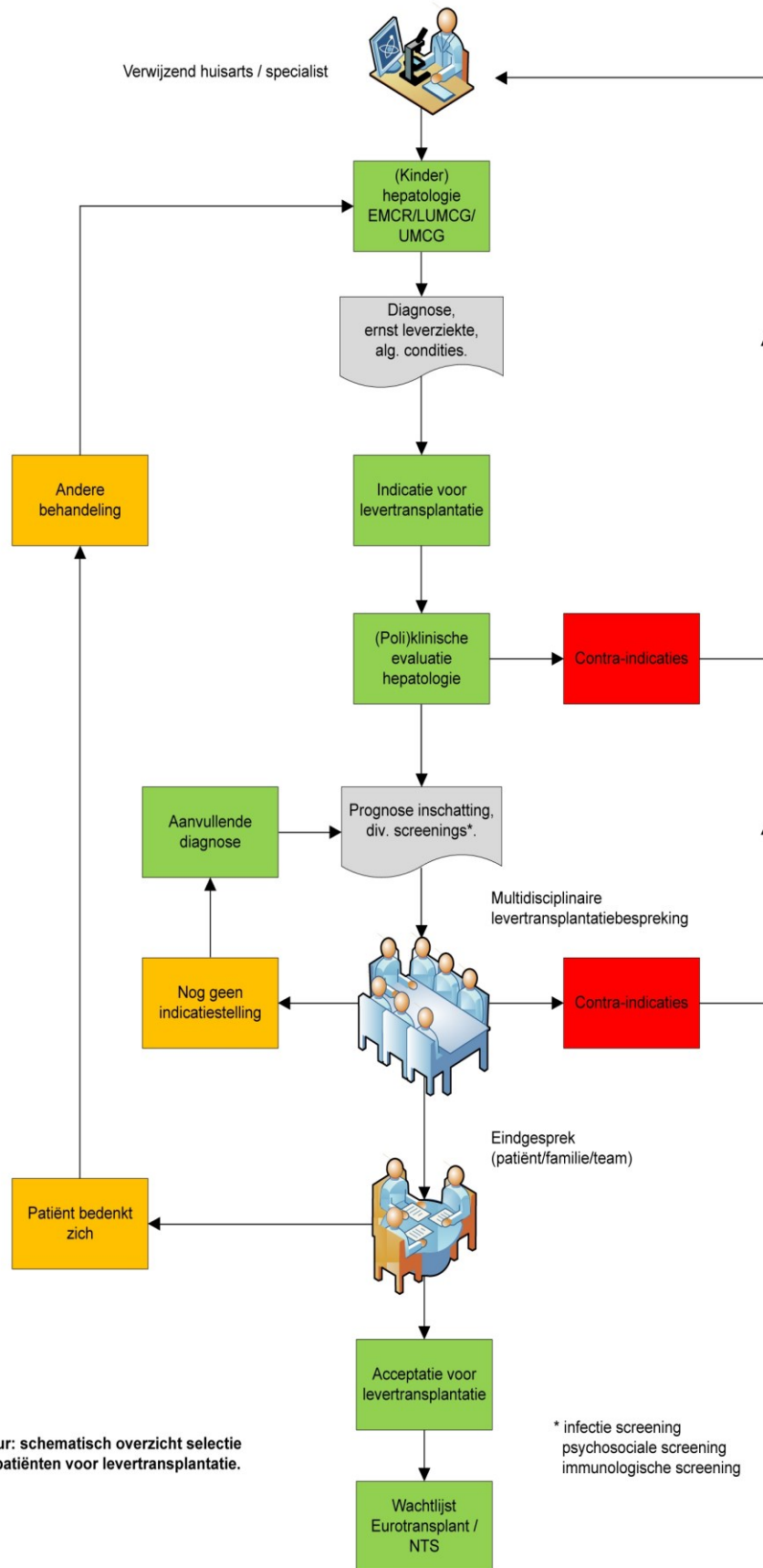
Als een patiënt is geaccepteerd voor transplantatie wordt bepaald op welke termijn de ingreep moet worden verricht. Deze timing is gebaseerd op de geschatte prognose van de patiënt zonder transplantatie enerzijds en op de te verwachten overleving na transplantatie anderzijds. Idealiter vindt transplantatie plaats zodra de kans op langdurige overleving hoger is mét transplantatie dan zonder. Daartoe zou de patiënt enkele maanden voor het bereiken van deze situatie op de wachtlijst moeten worden geplaatst.

Naast de ernst van de leverziekte zelf bestaan er nog andere factoren die de timing van de transplantatie kunnen beïnvloeden. In de praktijk betekent dit veelal een naar voren schuiven van de plaatsing op de wachtlijst. Deze factoren zijn vermeld in Tabel V.

De realiteit leert, dat het tijdstip van transplantatie vooral bepaald wordt door het beperkte donoraanbod. Aangezien een beschikbare donorlever in principe wordt toegewezen aan de meest zieke patiënt, geldt dat voor patiënten bij wie de leverziekte veel minder levensbedreigend is de kans op een goed aanbod laag is.

Plaatsing op de wachtlijst van dergelijke patiënten is daardoor veelal weinig zinvol, tenzij men bereid is om een donorlever te accepteren van veronderstelde matige of slechte kwaliteit (en die daarom is afgewezen voor de meer zieke patiënten).

De gevolgde procedures bij de indicatiestelling, selectie en timing voor levertransplantatie in de transplantatiecentra zijn schematisch weergegeven in navolgend figuur.



Figuur: schematisch overzicht selectie van patiënten voor levertransplantatie.

Aanmelding voor de wachtlijst en prioritering

De patiënt wordt voor transplantatie aangemeld bij de Nederlandse Transplantatie Stichting (NTS). De patiënten uit de drie Nederlandse levertransplantatiecentra staan op één gezamenlijke, nationale wachtlijst. Voor elke bloedgroep (0, A, B en AB) is er een aparte wachtlijst. De volgorde op deze wachtlijst is gebaseerd op de medische urgentie: 'de ziekste patiënt eerst'.

Er zijn drie urgentiecategorieën, te weten 'hoog urgent', 'transplantabel' en 'niet-transplantabel'. De voorwaarden voor plaatsing in deze urgentiecategorieën zijn beschreven in Tabel VI.

1. Onder de categorie hoog urgent (HU) vallen voornamelijk patiënten met acuut leverfalen en met transplantatiefalen binnen 15 dagen na transplantatie. De toewijzing binnen de HU-categorie geschiedt op volgorde van aanmelding. Patiënten met een HU-status hebben voorrang boven alle andere wachtenden. Bovendien is er ten behoeve van deze categorie verplichte uitwisseling tussen de verschillende Eurotransplant-landen. Dit heeft tot gevolg dat de eerstvolgende lever die in de desbetreffende bloedgroep beschikbaar komt aan de HU-patiënt wordt aangeboden. Daardoor blijft de gemiddelde wachttijd beperkt tot 2 á 3 dagen.
2. Patiënten met chronische leverziekten in de categorie transplantabel (T) worden gerangschikt naar ernst van hun ziekte welke wordt bepaald door middel van een score. Volwassenen en kinderen worden gerangschikt op basis van de MELD (Model of End-stage Liver Disease)-score. De MELD-score wordt berekend uit de INR, het totaal bilirubine en het creatinine.
Er zijn diverse websites waarop deze score eenvoudig kan worden berekend, zoals: <http://www.esot.org/Elita/meldCalculator.aspx> en <http://www.mayoclinic.org/meld/>

De MELD-score voorspelt de mortaliteit bij leverpatiënten en is gevalideerd bij een scala aan uiteenlopende leverziekten. Een MELD-score van 6 (het minimum) komt overeen met een verwachte 3-maands sterftekans van ongeveer 1%, een score van 40 (het maximum) met een 3-maands kans van overlijden van meer dan 90%.

De MELD-score wordt op regelmatige tijden opnieuw bepaald, zodat de positie op de wachtlijst in overeenstemming blijft met de ernst van de ziekte.

In dit MELD-gebaseerde systeem is de betekenis van de wachttijd tot een minimum teruggebracht: de wachttijd fungeert slechts als tie-breaker bij patiënten met een gelijke MELD-score. Het heeft dus weinig zin om een patiënt extra vroeg (bv. bij een nog lage MELD-score van 10) voor de wachtlijst aan te melden; de kans op een goed donoraanbod zal laag zijn omdat alle donorlevers geaccepteerd zullen worden voor wachtenden hoger op de lijst.

In vergelijking met het oude, op wachttijd gebaseerde, prioriteringssysteem is het huidige MELD-gebaseerde systeem vooral gunstig voor patiënten bij wie de hepatologische conditie in snel tempo verslechtert (en bij wie de MELD-score en daarmee hun plaats op de wachtlijst dus snel stijgt). Ook patiënten die in een laat stadium van hun ziekte verwezen worden zijn in dit MELD-systeem relatief gunstiger af dan onder het oude systeem.

Niet bij alle patiënten komt de ernst van de leverziekte adequaat tot uiting in de MELD-score. De MELD-score is bijvoorbeeld niet geschikt om een voorspelling te doen over de mortaliteit bij leverziekten van kinderen. Daarnaast hebben kinderen jonger dan 12 jaar ten gevolge van onder andere hun geringe afmeting een lagere kans op een geschikt donoraanbod. Ter compensatie hiervoor krijgen kinderen jonger dan 12 jaar een initiële MELD-score van 28, tenzij hun berekende MELD-score hoger is. Kinderen tussen 12 en 16 jaar krijgen een initiële MELD score van 22, tenzij hun berekende MELD-score hoger is.

Andere voorbeelden hiervan zijn patiënten met HCC met een relatief nog goede leverfunctie en dus lage MELD-score, met recidiverende cholangitiden bij PSC, of met metabole aandoeningen waarbij de leverfunctie intact blijft.

Daardoor zouden dergelijke patiënten pas in een zeer laat stadium een donoraanbod krijgen. Om deze ongelijkheden te compenseren bestaat er de mogelijkheid van een uitzonderingspositie ('exception'): in deze gevallen krijgt de patiënt een hogere, artificiële' MELD-score toegekend die zodanig gekozen is dat deze het werkelijke overlijdensrisico beter representeert. Bovendien wordt deze 'artificiële' score iedere drie maanden opgehoogd totdat de patiënt getransplanteerd is. Een dergelijke uitzonderingspositie kan worden aangevraagd bij de NTS. De niet-standaard uitzonderingen worden voor beoordeling voorgelegd aan de andere twee - niet bij de patiënt betrokken - levertransplantatiecentra in Nederland.

Tabel VII geeft een overzicht van aandoeningen en omstandigheden waarbij (onder voorwaarden) een uitzonderingspositie wordt verleend.

Het MELD-systeem heeft, doordat 'de ziekste patiënt eerst' komt, geleid tot een geringe daling van de wachtlijstmortaliteit.

Voor patiënten in de categorie T geldt geen verplichte uitwisseling binnen de Eurotransplant-landen. Door compensatie van verplicht uitgewisselde levers is de netto balans tussen de landen neutraal. In principe worden er dus in ieder land zoveel levers getransplanteerd als er beschikbaar komen.

3. De derde wachtlijstcategorie is 'niet transplantabel (NT)'. Deze is bedoeld voor patiënten die tijdelijk niet geschikt zijn voor transplantatie, bijvoorbeeld vanwege intercurrente infecties, of bij wie de conditie zo redelijk en stabiel (geworden) is dat transplantatie op dit moment niet noodzakelijk gevonden wordt.

Opmerkingen bij de diverse indicaties voor levertransplantatie

Acuut leverfalen

De sterfte bij acuut leverfalen is hoog: 65-85% van de patiënten overlijdt ondanks optimale conservatieve therapie. Levertransplantatie vormt voor deze patiënten een zeer effectieve behandeling. Het is van essentieel belang dat deze patiënten tijdig verwezen worden naar een transplantatiecentrum. De beslissing wie en wanneer te transplanteren kan moeilijk zijn. Twee prognostische modellen worden gebruikt bij deze besluitvorming: de Clichy criteria en de King's College criteria.

De *Clichy criteria* (Tabel VIII), gebaseerd op de ernst van de encephalopathie en het factor V gehalte, zijn ontwikkeld voor patiënten met acuut leverfalen op basis van virale hepatitis. Door Eurotransplant worden zij voor deze categorie patiënten gebruikt bij het vaststellen van de indicatie voor een HU-status. Deze wordt toegekend indien er sprake is van graad III of IV encephalopathie en het factor V gehalte lager is dan 20% (bij patiënten jonger dan 30 jaar) of lager is dan 30% (bij patiënten ouder dan 30 jaar). Gezien de centrale rol, die de stollingsparameter factor V in dit beslismodel speelt, is het belangrijk geen stollingsfactoren toe te dienen, tenzij er een manifeste bloeding is.

De *King's College criteria* zijn ontwikkeld door de Liver Unit van het King's College Hospital in London (Tabel IX). Zij worden door Eurotransplant gebruikt bij het toekennen van de HU-status, met name voor niet-virale oorzaken van acuut leverfalen.

Patiënten met acuut leverfalen worden op grond van deze prognostische modellen gescoord. Dit vindt plaats bij opname en vervolgens met tussenperioden van maximaal 12 uur, totdat het levensgevaar geweken is dan wel de patiënt als hoog-urgent is geaccepteerd door Eurotransplant en op de wachtlijst staat. Voor de diagnostiek en behandeling van acuut leverfalen wordt verwezen naar de richtlijn Acuut Leverfalen, die in 2010 is gereviseerd (zie <http://www.internisten.nl/uploads/or/X-/orX-IC8f7w3z201k19a6cA/Richtlijn-Acuut-leverfalen-DEF-Boekvorm-van-Zuiden.pdf>).

Chronisch leverfalen

Cirrose ten gevolge van chronische hepatitis B- of gecombineerde B+D-infectie

Alle patiënten ongeacht hun virale status komen in aanmerking voor transplantatie. Om de kans op recidief infectie na transplantatie zo klein mogelijk te maken is het noodzakelijk dat de virale load ten tijde van transplantatie zo laag mogelijk is. Dit wordt bewerkstelligd door behandeling met antivirale nucleoside-analogen (zoals entecavir) of nucleotide-analogen (zoals tenofovir). Intra- en post-operatief wordt hepatitis B hyper-immuunglobulines toegediend, in combinatie met antivirale middelen zoals hierboven genoemd. Door deze maatregelen is recidief van hepatitis B na transplantatie een uitzondering geworden.

Cirrose ten gevolge van chronische hepatitis C-infectie

Bij vrijwel alle HCV-RNA positieve ontvangers treedt reïnfectie van het transplantaat op. Deze reïnfecties verlopen over het algemeen meer agressief dan (primaire) infecties bij immunocompetente individuen. De incidentie van recidief-cirrose door hepatitis C bedraagt 5-10% na 1 jaar en 20-30% na 5 jaar. Recidief hepatitis C manifesteert zich soms als een snel progressieve fibroserende cholestatische hepatitis, welke binnen een jaar tot leverfalen kan leiden. Ten gevolge hiervan is de 1-jaars overleving na levertransplantatie voor hepatitis C weliswaar gelijk aan die na transplantatie wegens cholestatische leverziekten (\pm 90%), maar de 5-jaarsoverleving is significant lager (65 vs 80%).

Zo mogelijk wordt geprobeerd HCV voor de transplantatie te 'klaren' door behandeling met gepegyleerd interferon en ribavirin. Ook kan deze behandeling na transplantatie worden toegepast. Onder beide omstandigheden geldt dat de kans op succesvolle eradicatie relatief laag is. Mogelijk zullen protease- en polymerase-remmers in deze situatie een belangrijke verbetering brengen.

Primaire biliaire cirrose en primaire scleroserende cholangitis

De prognose van deze aandoeningen kan worden geschat met behulp van in de Mayo Clinic ontwikkelde modellen.

Als indicatie voor levertransplantatie wordt algemeen een CPT score van 8 of hoger en/of MELD-score van 15 of hoger gebruikt. Bij de chronische cholestatische leverziekten kunnen ondanks een nog relatief goede leverfunctie sommige complicaties (invaliderende moeheid, invaliderende en medicamenteus niet-behandelbare jeuk) een reden vormen om te streven naar een eerder tijdstip van transplantatie dan op grond van de MELD-score is aangewezen.

De ervaring leert dat het beloop van PSC lastig voorspelbaar kan zijn. Door het optreden van bacteriële cholangitiden kan de ziekte in een stroomversnelling raken. Ook speelt bij timing van transplantatie voor PSC op de achtergrond het risico op het ontwikkelen van cholangiocarcinoom een rol, aangezien deze maligniteit in de meeste gevallen een contra-indicatie tegen transplantatie vormt. Er ligt momenteel (medio 2010) een voorstel bij de Liver Advisory Committee van Eurotransplant om ook patiënten met maximaal stage II cholangiocarcinoom binnen een onderzoeksprotocol te accepteren voor transplantatie.

Biliaire atresie

Biliaire atresie (BA) vormt de indicatie bij ongeveer 50% van de levertransplantaties bij kinderen. Soms kan door chirurgische therapie (Kasai-operatie) in combinatie met conventionele maatregelen zoals antibiotica bij cholangitiden en intensieve voedingstherapie transplantatie uitgesteld worden tot de late jeugd of jongvolwassen leeftijd. Meestal treedt er echter snelle progressie van leverfalen op en is transplantatie reeds in het eerste levensjaar noodzakelijk. Gezien de schaarste aan orgaandonoren voor jonge donoren komen deze patiënten met name in aanmerking voor levende donor-levertransplantatie of split-levertransplantatie.

Ook hier is het belangrijk dat verwijzing voor levertransplantatie op tijd geschiedt, omdat bij de meeste patiënten het leverfalen een snel beloop kan nemen. Indicatoren voor een slecht beloop zonder levertransplantatie zijn vooral progressieve hyperbilirubinemie, groeiachterstand en complicaties van portale hypertensie.

Cirrose ten gevolge van alcoholgebruik

De medische criteria zijn gelijk aan die bij andere chronische leverziekten. De indicatie voor levertransplantatie wordt gesteld, indien er sprake is van een gedecompenseerde levercirrose (Child-Pugh-Turcotte score van 8 of meer punten en/of MELD-score van 15 of meer) ondanks alcoholabstinentie van tenminste 6 maanden vóór plaatsing op de wachtlijst. Naast de medische criteria moet worden voldaan aan een viertal additionele psychiatrische criteria. Deze zijn bedoeld om patiënten met een laag risico op hernieuwd alcoholmisbruik te kunnen selecteren en patiënten met een hoog risico op recidief alcoholisme te kunnen afwijzen voor transplantatie.

De additionele criteria zijn:

1. > 6 maanden geen alcohol gebruikt
2. in behandeling (geweest) voor alcoholverslaving
3. stabiele sociale omgeving en emotionele steun
4. geen andere psychiatrische contra-indicaties tegen transplantatie.

Patiënten die tijdens de wachtfase terugvallen in hernieuwd alcoholgebruik worden verwijderd van de wachtlijst. De overleving na transplantatie van aldus geselecteerde patiënten verschilt niet van die van andere diagnose categorieën. Extra aandacht voor alcoholische cardiomyopathie en alcohol-gerelateerde maligniteiten in orofarynx en slokdarm is belangrijk.

Cirrose ten gevolge van niet-alcoholische hepatitis

De medische criteria zijn gelijk aan die bij andere chronische leverziekten. De indicatie voor levertransplantatie wordt gesteld, indien er sprake is van een gedecompenseerde levercirrose (Child-Pugh-Turcotte score van 8 punten of meer en/of MELD-score van 15 of meer).

Doordat het metabole syndroom in ons land epidemische vormen aanneemt stijgt ook de incidentie van niet-alcoholische steatohepatitis (NASH) en de complicaties daarvan. NASH vormt een indicatie indien sprake is van gedecompenseerde cirrose.

NASH vormt een veel krachtiger onafhankelijke voorspeller van hart- en vaatziekte dan andere 'klassieke' risicofactoren zoals diabetes mellitus, hypertensie, vetstofwisselings-stoornissen en abdominale obesitas, welke overigens bij de meeste van deze patiënten ook aanwezig zijn. Om die reden is de incidentie van latent of klinisch manifest vaatlijden hoger dan bij patiënten met andere oorzaken voor het leverfalen.

Cirrose ten gevolge van autoimmuun hepatitis

De medische criteria zijn gelijk aan die bij andere chronische leverziekten. De indicatie voor levertransplantatie wordt gesteld, indien er sprake is van een gedecompenseerde levercirrose (Child-Pugh-Turcotte score van 8 punten of meer en/of MELD-score van 15 of meer).

Patiënten met gedecompenseerde cirrose op basis van auto-immuun hepatitis (AIH) kunnen goed herstellen onder immuunsuppressieve therapie. Levertransplantatie is geïndiceerd bij progressie van de leverziekte ondanks behandeling. De resultaten van transplantatie zijn tenminste even goed als bijvoorbeeld bij PBC.

Levertumoren

Hepatocellulair carcinoom (HCC)

Behandelingsmodaliteiten voor HCC zijn resectie (waaronder ook transplantatie), lokale ablatie, stereotactische bestraling, chemo- en radio-embolisatie en angiogeneseremmers. Hiervan zijn alleen de eerste twee modaliteiten in opzet curatief.

Welke behandeling is aangewezen wordt bepaald door een aantal factoren:

1. het aantal en de grootte van de lesie(s)
2. de lokalisatie in de lever (uni- of bi-lobulair, ligging ten opzichte van centrale vaten en galwegen)
3. uitbreiding (aan- of afwezigheid van macroscopische vaatingroei, lokale door-groei, metastasen op afstand)
4. de leverfunctie (normaal of cirrose).

Behandeling van HCC is derhalve een kwestie van maatwerk en kan het beste in, of in nauw overleg met, een transplantatiecentrum plaats vinden.

Transplantatie biedt bij een beperkt HCC een 5-jaars overleving van ongeveer 70%. 'Beperkt' betekent: één tumor met een maximale diameter van ten hoogste 5 cm, of maximaal drie lesies die alle kleiner zijn dan 3 cm, zonder (bij beeldvorming) vaatinvase en zonder aanwijzing voor disseminatie buiten de lever. Deze zogenaamde Milaan-criteria zijn gedurende meer dan een decennium het vrijwel onomstreden criterium voor transplantabiliteit geweest. In de laatste jaren wordt getracht om op basis van beeldvorming, tumormerkers (bijvoorbeeld α -FP), histologie of genexpressie patiënten te identificeren bij wie de tumor weliswaar buiten de Milaan-criteria valt, maar bij wie de prognose na transplantatie toch overeenkomstig goed is. Een andere ontwikkeling is om door middel van lokale ablatietechnieken een tumor die buiten de Milaan-criteria valt te down-sizen zodat deze wel binnen de Milaan-criteria valt, zodat de patiënt in tweede instantie alsnog kan worden getransplanteerd.

Dit alles heeft nog niet tot algemeen – of binnen Eurotransplant geaccepteerde - nieuwe criteria geleid, maar verwacht mag worden dat op dit gebied in de komende jaren belangrijke verschuivingen zullen plaats vinden. Dat betekent, dat overleg met transplantatiecentra nodig is voor 'state of the art' behandeling. Dit laatste geldt zeker ook voor (vaak jonge) patiënten met een niet reseceerbaar groot HCC in een verder normale (niet-cirrotische of fibrotische) lever. Recent onderzoek heeft aangetoond dat bij dergelijke patiënten de Milaan criteria niet van toepassing zijn en acceptabele uitkomsten na transplantatie kunnen worden

verkregen bij patiënten met zeer grote tumoren (> 10 cm) of bij een laat (>1 jaar) intrahepatisch recidief na een eerder leverresectie.

Om tumorprogressie in de wachttijd zoveel mogelijk te beperken zal bij patiënten met HCC die in aanmerking komen voor transplantatie en bij wie de wachttijd waarschijnlijk lang zal zijn veelal lokale ablatie of chemo-embolisatie worden toegepast.

Andere levertumoren

Gezien het bijzondere biologische gedrag kan levertransplantatie een reële behandelingsmogelijkheid zijn bij gemetastaseerde endocriene tumoren (apudoma) van het maag-darmkanaal, carcinoïden, hepatoblastomen en haemangioendotheliomen. Ook bij niet-resectabele goedaardige tumoren, zoals haemangiomen is levertransplantatie soms een optie. Het zeldzame karakter en het incidentele voorkomen binnen de transplantatiecentra van deze tumoren maakt het geven van algemene richtlijnen niet zinvol.

Budd-Chiari syndroom (BCS)

De aandoening kent meestal een langzaam progressief karakter in het beloop van weken of maanden doch kan ook fulminant verlopen. De diagnose wordt gesteld met duplex-echografie en zonodig aangevuld met (MR-)angiografie en/of dynamische CT-scan. Van groot belang is het onderzoek naar de onderliggende oorzaak van de ziekte, met name thrombofilie - bijv. factor V Leiden mutatie - en myelodysplastisch syndroom. Het therapeutische beleid wordt bepaald door de klinische presentatie van de patiënt en de restfunctie van de lever. Bij het kiezen kan de Rotterdam-score behulpzaam zijn. Eerstelijns behandeling bestaat uit therapeutische antistolling in combinatie met gebruikelijke maatregelen ter behandeling van ascites. Hierbij treedt in 20-30% van de gevallen verbetering van het klinisch beeld op. Tweedelijns behandeling bestaat uit het creëren van een portosystemische shunt. Hierbij heeft het aanleggen van een transjugulaire intrahepatische portosystemische shunt (TIPS) de voorkeur. Slechts zelden bestaat er een indicatie voor een chirurgische shunt. Derdelijns behandeling wordt gevormd door levertransplantatie.

Het verdient aanbeveling dat de behandeling van het BCS in (nauwe samenwerking met) een transplantatiecentrum plaatsvindt.

Stofwisselingsziekten van de lever

De aangeboren stofwisselingsziekten van de lever vormen een groep leveraandoeningen waarbij één of meerdere enzymen of celmembraanreceptoren niet door de lever worden aangemaakt. Op enkele uitzonderingen na zijn dit zeldzame aandoeningen, die door de gemiddelde verwijzer nooit of slechts een enkele maal zullen worden gezien. Daardoor is het onmogelijk om voldoende expertise op te bouwen met betrekking tot de behandeling en timing van verwijzing voor levertransplantatie. Vroegtijdig overleg met een transplantatiecentrum is in deze gevallen dus aangewezen.

Tabel I

Indicaties voor levertransplantaties bij volwassenen en kinderen*

- I. Acut leverfalen
 - Viraal (hepatitis A, B, D [superinfectie], E)
 - Toxisch/medicamenteus
 - Acute decompensatie van m. Wilson
 - Acute decompensatie van Budd-Chiari syndroom
 - Autoimmuun hepatitis
 - Zwangerschapscomplicaties
 - acute fatty liver of pregnancy
 - HELLP syndroom
 - Levensbedreigend levertrauma

 2. Chronisch leverfalen
 - Niet-cholestatistische leverziekten
 - hepatitis B, B+D, C
 - alcohol
 - autoimmuun hepatitis
 - Cholestatistische leverziekten
 - primaire scleroserende cholangitis (PSC)
 - primaire biliare cirrose
 - biliaire atresie
 - Alagille syndroom
 - progressieve familiale intrahepatische cholestase (PFIC) type 1/2/3
 - cystische fibrose
 - Metabole leverziekten die cirrose veroorzaken
 - α 1-antitrypsine deficiëntie
 - m. Wilson
 - hereditaire hemochromatose
 - niet-alcoholische steatohepatitis (NASH)
 - cryptogene cirrose
 - tyrosinemie
 - glycogeen stapelingsziekte type IV
 - neonatale hemochromatose
-

- Overige leverafwijkingen
 - Budd-Chiari syndroom
 - nodulaire regeneratieve hyperplasie
 - veno-occlusive disease
 - congenitale leverfibrose
 - Caroli syndroom

- 3. Metabole ziekten waarbij een in de lever gelegen defect ernstige extra-hepatische schade veroorzaakt
 - Homozygote familiale hypercholesterolemie
 - Familiaire amyloid polyneuropathie
 - Primaire hyperoxalurie type I
 - M. Niemann-Pick

- 4. Levertumoren
 - Hepatocellulair carcinoom
 - Hepatoblastoom
 - Hemangioendotheloom
 - Neuro-endocriene tumoren
 - Benigne afwijkingen
 - polycysteuze leverziekte
 - reuzenhemangioom

* Deze opsomming is onvolledig

Tabel II

Absolute en relatieve contra-indicaties tegen levertransplantatie

Absolute contra-indicaties¹

- Leeftijd >70 jaar
- Onbehandelbare systemische extrahepatische infectie
- Extrahepatische maligniteiten (tenzij door behandeling en follow-up genezing aannemelijk is, of de a priori kans op genezing zeer hoog is)
- Irreversibel multi-orgaanfalen (tenzij multi-orgaan transplantatie – zoals lever+nier, lever+longen, lever+dunnedarm - mogelijk is)
- Irreversibele hersenbeschadiging met ernstige invaliditeit
- Onbehandelbare, ernstige psychiatrische aandoeningen
- Actieve verslaving aan alcohol of hard drugs

Relatieve contra-indicaties²

- Leeftijd >65 jaar
- HCC anders dan één haard < 5.0 cm Ø of maximaal 3 haarden elk < 3.0 cm Ø (bij HCC in verder normale lever worden andere criteria gehanteerd)
- Cholangiocarcinoom
- HIV-seropositiviteit³
- Fysieke omstandigheden (met name cardiopulmonaal- of ander orgaanfalen) die het peri-operatieve risico sterk verhogen⁴
- Psycho-sociale omstandigheden die leiden tot sterk verhoogd risico op non compliance, risicogedrag en/of overlijden
- Patiënt zonder Nederlands paspoort of verblijfsvergunning (behalve bij hoge urgentie)

ad 1 Aanwezigheid van een absolute contra-indicatie betekent dat een patiënt niet in aanmerking komt voor levertransplantatie. Overleg met een transplantatiecentrum is in dat geval niet noodzakelijk.

ad 2 In geval van één of meer relatieve contra-indicatie(s) is overleg met een transplantatiecentrum noodzakelijk alvorens besloten kan worden dat een patiënt niet in aanmerking komt voor levertransplantatie.

ad 3 HIV-seropositieve patiënten zijn kandidaat voor transplantatie indien de ziekte asymptomatisch is, er geen opportunistische infecties zijn, de CD4-count (vrijwel) normaal, de virale load zeer laag of niet-detectabel is, en er geen sprake is van belangrijke resistentie tegen anti-retrovirale middelen.

ad 4 Gelijktijdig falen van een tweede of derde orgaan kan een indicatie vormen voor multi-orgaantransplantatie.

Tabel III
Belangrijkste prognostische modellen en criteria

<i>Diagnose categorie</i>	<i>Model/criteria</i>	<i>Website</i>
Acuut leverfalen - virale etiologie - overige oorzaken	Clichy King's College London	http://www.internisten.nl/uploads/or/X-/orX-IC8f7w3z20IkI9a6cA/Richtlijn-Acuut-leverfalen-DEF-Boekvorm-van-Zuiden.pdf
Chronische leverziekten - volwassenen - kinderen	MELD Child-Pugh-Turcotte PELD	http://www.esot.org/Elita/meldCalculator.aspx http://www.unos.org/resources/MeldPeldCalculator.asp?index=97
PBC PSC HCC Budd-Chiari syndroom	Mayo PBC score Mayo PSC score Metro ticket calculator Rotterdam BCS index	http://www.mayoclinic.org/gi-rst/mayomodel1.html http://www.mayoclinic.org/gi-rst/mayomodel3.html http://www.hcc-olt-metroticket.org/

Tabel IV**Child-Pugh-Turcotte (CPT) score ter bepaling van de ernst van leverziekte bij volwassenen¹**

<i>Parameter</i>	<i>Puntenaantal</i>		
	<i>1</i>	<i>2</i>	<i>3</i>
Totaal bilirubine ($\mu\text{mol/l}$) <i>Idem</i> , bij PBC of PSC	<35 <70	35-51 70-170	>51 >170
Albumine (g/l)	>35	28-35	<28
INR	<1.7	1.7-2.3	>2.3
Ascites ²	afwezig	mild	ernstig
Encefalopathie (graad)	0	I/II	III/IV

ad 1 De CPT-score wordt berekend door de som van de 5 categorieën op te tellen. Bij een score van 5 of 6 punten spreekt men van CPT klasse A, bij 7-9 punten van CPT klasse B, bij 10 of meer van CPT klasse C. Zowel klasse als puntentotaal worden gemeld.

ad 2 Mild: detectabel bij klinisch of echografisch onderzoek
ernstig: gespannen buik of navelbreuk.

Tabel V**Omstandigheden die aanleiding kunnen vormen voor vroegtijdige plaatsing op de wachtlijst en transplantatie bij relatief goede leverfunctie**

Voorkomen van toename van potentieel onherstelbare schade

- groeiachterstand (bij kinderen)
- orgaanschade bij metabole aandoeningen (bv. cerebrale schade bij Crigler Najjar)
- nierschade bij primaire hyperoxalurie, neuropathie bij TTR-gerelateerde amyloidose)
- hepatopulmonaal syndroom

Slechte kwaliteit van leven

- invaliderende jeuk
- encefalopathie
- refractaire ascites

Potentieel levensbedreigende complicaties

- recidiverende bacteriële cholangitis
- recidiverende spontane bacteriële peritonitis

Noodzaak van gelijktijdige transplantatie van een extra-hepatisch orgaan

Tabel VI

Urgentiecategorieën

Hoog urgent (HU)

- acuut leverfalen
- acute exacerbatie m. Wilson
- acute decompensatie Budd-Chiari syndroom
- levensbedreigend levertrauma
- hepatoblastoom (onder voorwaarden)
- transplantaatfalen binnen 14 dagen na transplantatie
 - primary non-function
 - arteria hepatica trombose

Transplantabel (T)

- alle chronische aandoeningen
- acute-on-chronic leverfalen behoudens bij HU genoemde uitzonderingen

Niet-transplantabel (NT)

- 'te slecht voor transplantatie'
- 'te goed voor transplantatie'

Tabel VII**Omstandigheden die een reden *kunnen* vormen voor een hogere positie op de wachtlijst dan aangegeven door de MELD-score**

- Hepatocellulair carcinoom
- Hepatoblastoom
- Familiaire amyloid polyneuropathie
- Primaire hyperoxalurie type I
- Polycysteuze leverziekte
- Ureum-cyclus stoornissen
- Hepatopulmonaal syndroom
- Portopulmonale hypertensie
- Small-for-size syndroom na transplantatie
- Recidiverende cholangitiden

Tabel VIII
Clichy-criteria voor acuut leverfalen

<i>Factor</i>	<i>Leeftijd</i>	
	<i><30 jaar</i>	<i>>30 jaar</i>
Factor V (%)	<20%	<30%
Encefalopathie	III/IV	III/IV

Tabel IX
King's College criteria voor acuut leverfalen

<i>Etiologie</i>	
<i>Paracetamol</i>	<i>Overige</i>
<p>Arteriële pH <7.30</p> <p style="text-align: center;">of</p> <p>alle 3 de volgende:</p> <ul style="list-style-type: none"> - INR >6.5 - serum kreatinine >300 µmol/l - encefalopathie graad III 	<p>INR > 6.5</p> <p style="text-align: center;">of</p> <p>3 van de volgende:</p> <ul style="list-style-type: none"> - icterus >7 dagen voor ontstaan encefalopathie - leeftijd <10 of >40 jaar - INR > 4 - totaal bilirubine >300 µmol/l - etiologie (non-A, non-B hepatitis, toxisch-medicamenteuze oorzaak)

Bijlage I

Erasmus Medisch Centrum Rotterdam

Algemeen
Secretariaat Leverziekten en Levertransplantatie

tel. 010 - 704 0704
tel. 010 - 703 2963
fax 010 - 703 5172
e-mail: l.elshove@erasmusmc.nl

Overleg binnen kantooruren

MDL-artsen	Prof. dr. H.L.A. Janssen	010 - 703 5942
	Dr. R.J. de Knecht	06 - 10831272
Chirurgen	Dr. R.A. de Man	zoemer 35679
	J. Schouten	06 - 12943572
	Dr. P. Taimr	06 - 55537776
	Prof. dr. H.J. Metselaar	06 - 23285422
	Dr. J. De Jonge	06 - 33330449
	Prof. dr. J. IJzermans	06 - 33330934
	Dr. G. Kazemier	06 - 54754810
	Dr. T. Terkivatan	06 - 22463611
	Prof. dr. H.W. Tilanus	06 - 33331158
	Dr. W. Polak	06 - 10615624
Transplantatiecoördinatoren	Mw. F. Baran	tel. 010 - 703 2962
	Mw. L. Elshove	tel. 010 - 703 2962
	Mw. K. Landman	tel. 010 - 703 2962

Overleg buiten kantooruren

Buiten kantooruren is er een 24-uurs bereikbaarheidsdienst van de dienstdoende hepatoloog via de telefooncentrale van het Erasmus Medisch Centrum.

Afspraken polikliniek Leverziekten en Levertransplantatie

Afspraken voor de spreekuren van de hepatologen kunnen gemaakt worden via het secretariaat Levertransplantatie (010 - 463 2963 of via fax 010 - 463 5172). De patiënt wordt in het algemeen binnen 5 werkdagen gezien. Indien u de patiënt met voorrang op de polikliniek wilt laten komen is telefonisch overleg met één van de hepatologen aan te bevelen.

Correspondentieadres

Erasmus Medisch Centrum
Afd. Maag-, Darm- en Leverziekten
Secretariaat Levertransplantatie, Kamer Hs-520
Postbus 2040
3000 CA Rotterdam

Website

Informatie over indicatie, selectie, verwijzing en consultatie, alsmede overige relevante informatie omtrent het levertransplantatieprogramma in het Erasmus MC, kan worden verkregen via de website <http://www.erasmusmc.nl>

Bijlage 2

Leids Universitair Medisch Centrum

Algemeen
Secretariaat Leverziekten en Levertransplantatie

tel. 071 - 526 9111
tel. 071 - 526 4014 of 071 - 526 1849
fax 084 - 837 4694 of 071 - 524 8115
e-mail: levertransplantatie@lumc.nl
website: <http://levertransplantatie.lumc.nl>

Overleg binnen kantooruren

MDL-artsen	Prof. dr. B. van Hoek	zoemer 9756
	Dr. M. Coenraad	zoemer 9127
	Dr. R.A. Veenendaal	zoemer 9483
	Drs. A. Langers	zoemer 9941
	Consulent MDL	zoemer 9541
Chirurgen	Drs. J. Ringers	zoemer 9479
	Dr. A. Baranski	zoemer 9055
	Drs. D. Braat	zoemer 8439
	Drs. J. Dubbeld	zoemer 9778
	Dr. S. Schaapherder	zoemer 9694
Physician assistant Levertransplantatieverpleegkundigen	Mw. A. Haasnoot	zoemer 9692
	Mw. E. Rijnbeek	zoemer 8659
	Mw. J. Spek-van den Ing	zoemer 9540

Overleg buiten kantooruren

Buiten kantooruren is er een 24-uurs bereikbaarheidsdienst van de dienstdoende MDL-arts via de telefooncentrale van het Leids Universitair Medisch Centrum.

Afspraken polikliniek Levertransplantatie

Afspraken voor de polikliniek Levertransplantatie van de afdeling Maag-, Darm- en Leverziekten kunnen gemaakt worden via 071-526 4014 (of 526 1849). De patiënt wordt indien nodig binnen 5 werkdagen of sneller gezien. Indien u de patiënt met voorrang op de polikliniek wilt laten komen of voor klinische overname (bijv. TIPS) is telefonisch overleg met één van de MDL-artsen aan te bevelen.

Correspondentieadres

Leids Universitair Medisch Centrum
Afd. Maag-, Darm- en Leverziekten
Polikliniek Levertransplantatie, MAAP, B4
Postbus 9600
2300 RC Leiden

Website

Informatie over indicatie, selectie, verwijzing en consultatie, alsmede overige relevante informatie omtrent het levertransplantatieprogramma in het LUMC, kan worden verkregen via de website <http://levertransplantatie.lumc.nl> en de Leverpatiëntenvereniging <http://www.leverpatiëntenvereniging.nl>

Bijlage 3

Universitair Medisch Centrum Groningen

Algemeen tel. 050 - 361 6161
 Secretariaat Leverziekten en Levertransplantatie tel. 050 - 361 3351
 fax 050 - 361 3151
 e-mail: secretariaatlevertransplantatie@mdl.umcg.nl

Overleg binnen kantooruren

MDL/hepatologie (volwassenen)	Dr. A.P. van den Berg	zoemer 77759
	Mw. Drs. R. Bijlsma	zoemer 77097
	Dr. J. Blokzijl	zoemer 77226
	Mw. dr. J.M.L. de Vree	zoemer 77047
Kinder-MDL Beatrix Kinderziekenhuis	Dr. F.A.J.A. Bodewes	tel. 050 - 361 3654
	Dr. P.F. van Rheenen	tel. 050 - 361 4151
	Dr. R. Scheenstra	tel. 050 - 361 0578
	Prof. dr. H.J. Verkade	tel. 050 - 361 5513
Dienstdoende kinder-MDL arts bereikbaar via secretariaat		tel. 050 - 361 4147
	externe contacten	zoemer 55509
	kliniek dienst	zoemer 55065
Hepatobiliaire chirurgie en levertransplantatie	Mw. drs. M.T. de Boer	zoemer 77295
	Dr. K.P. de Jong	zoemer 55821
	Drs. R.H.J. de Kleine	zoemer 77291
	Dr. P.M.J.G. Peeters	zoemer 55881
	Prof. dr. R.J. Porte	zoemer 77256
	Dr. E. Sieders	zoemer 77649
verpleegkundig consulent mw. T. Dijkstra	tel. 06 - 21102078	
Dienstdoend chirurg bereikbaar via secretariaat	tel. 050 - 361 2896	

Overleg buiten kantooruren

Er is 24-uurs bereikbaarheidsdienst van de dienstdoende MDL-arts, kinder-MDL arts en chirurg via de telefooncentrale van het UMCG.

Afspraken polikliniek

Afspraken voor de poliklinische spreekuren kunnen worden gemaakt na telefonisch of schriftelijk overleg met een van de betreffende specialisten.

MDL	tel. 050 - 361 3400
Kinder-MDL	tel. 050 - 361 2651
Hepatobiliaire chirurgie en Levertransplantatie	tel. 050 - 361 4911

Correspondentieadres

Universitair Medisch Centrum Groningen
 Secretariaat Levertransplantatie
 Afdeling Maag Darm Leverziekten
 Postbus 30.001- 9700 RB Groningen

Website

Informatie over indicatie, selectie, verwijzing en consultatie, alsmede overige relevante informatie omtrent het levertransplantatieprogramma in het UMCG, kan worden verkregen via de website <http://www.levertransplantatie.umcg.nl>

Lijst van medewerkers:

Prof. dr. R.J. Porte, chirurg, UMCG, voorzitter

N. Kootker, NTS, secretaris

Dr. A.P. van den Berg, hepatoloog, UMCG

Prof. dr. B. van Hoek, hepatoloog, LUMC

Dr. G. Kazemier, chirurg, Erasmus MC

Prof. dr. H.J. Metselaar, hepatoloog, Erasmus MC

Dr. P.M.J.G. Peeters, chirurg, UMCG

Prof. dr. J. Ringers, chirurg, LUMC

Dr. R. Scheenstra, kinder MDL-arts, UMCG

Colofon:

Nederlandse Transplantatie Vereniging

Postbus 6235

2001 HE Haarlem

secretariaat@transplantatievereniging.nl